

53 000

C'est le nombre d'emplois représentés par les entreprises de l'UIMM Lorraine.

Sources : Rapport d'activités UIMM Lorraine



PRINTEMPS DE L'IMMOBILIER / Metz

Innov Habitat : bien plus que des idées

Ouverture sur de nouveaux marchés et pertinence du pari Convivium : **LE PRINTEMPS A UN PARFUM TONIQUE** du côté d'Innov Habitat. A Sémécourt, Emmanuel Worms, Martin Nommer et leurs équipes apportent leur contribution à une nouvelle façon d'habiter mais aussi de vivre.

sont à inventer. Aujourd'hui il ne suffit plus de proposer un salaire, il faut offrir un équilibre dynamique de vie et d'évolution. Chaque jour apportera d'autres solutions et on le voit avec la grève de la SNCF en ce moment. Les gens cherchent et trouvent des solutions comme le co-voiturage ou le télé-travail. Chez nous, à Claas France la possibilité de télétravail pour certains postes est un moyen de fidélisation. Nous avons besoin d'industriels engagés dans ce mouvement.

Jean-Pierre Jager

REPÈRES : UNE ÉCOLE DE CHIMIE ET 40 ANS DE MÉCANIQUE !

La mécanique (et presque l'UIMM) Hervé Bauduin le Nordiste est tombé dedans tout de suite après ses études d'ingénieur...en chimie. Des débuts au siège de **Valéo à Paris** dans le domaine de la sécurité et des conditions de travail avec un contact UIMM sur les Cercles de Progrès. Trois ans ensuite à **Valéo Saint-Etienne** dans la logistique puis la fabrication de ponts motoréducteurs. Suivront les grands roulements notamment pour les chars Leclerc chez **SKF à Avallon** où il est responsable de fabrication puis directeur industriel. Une implication dans l'UIMM à nouveau dans le cadre notamment de la décentralisation d'une formation d'ingénieurs de Dijon à Auxerre et en tant que tuteur dans une ITII école d'ingénieurs de l'industrie. Au bout de 10 ans, direction **Saint-Dizier pour Case IH** et un premier contact avec le machinisme agricole. Il y devient en 2001 DG du site Mac Cormic France après des rachats qui lui auront permis en quelques années de connaître les managements américains, suédois, français et italiens avant d'arriver dans une entreprise familiale allemande en reprenant la direction puis la présidence opérationnelle de Claas France à Woippy en 2005. Entre-temps, en Haute-Marne comme en Moselle il intègre le CA de l'UIMM présidant notamment la commission sociale et le secteur de la formation.

A la fois un sentiment de bout et de début du monde au moment de se garer sur le parking. En fait ni l'un ni l'autre puisque Sémécourt et son éco-parc sont à deux pas de Metz et que **la démarche Convivium, même si elle est innovante, est bien plus que débutante**. Dans l'espace d'accueil et l'immense verrière de la cage d'escalier de Convivium ce jour-là, malgré la canicule précoce de cette mi-avril et l'absence de climatisation, la température est agréable. C'est le fruit d'une gestion intelligente de l'air, des ressources du sol et des rayons du soleil.

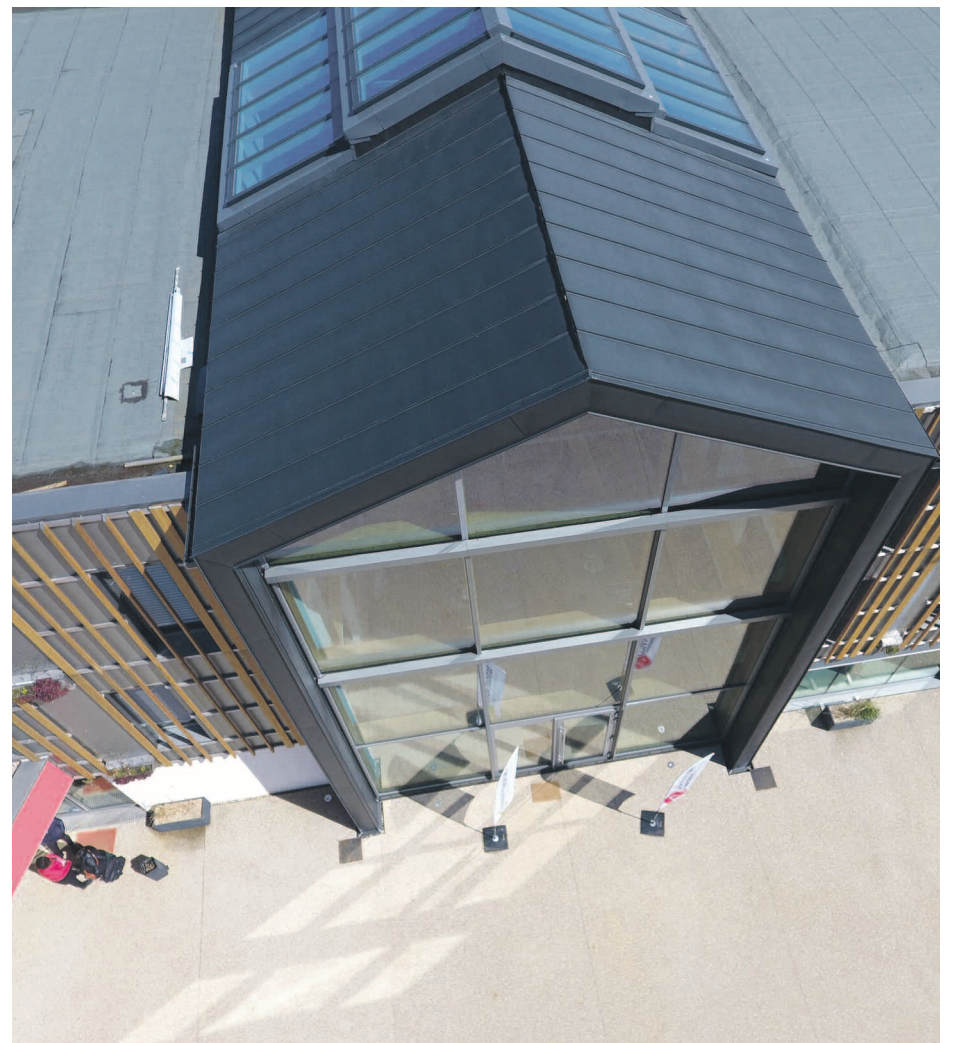
Art de vivre

Une approche à la fois respectueuse et efficace des enjeux, quelque chose comme la signature de la démarche de ces deux jeunes ingénieurs mosellans qui se sont un jour mis dans la tête de construire différemment et de prôner une autre manière de consommer comme l'illustrent le café Fauve sur le site et les petits carrés de légumes. **Autre manière de vivre ensemble** aussi avec les fournisseurs et les collaborateurs dans un espace professionnel convivial où la place est donnée à la rencontre, au débat et à l'exercice. La formation viendra aussi rejoindre cette palette d'ici quelques mois.

Bien beau tout cela, me direz-vous, mais les sous, ou un peu moins prosaïquement, le marché ? Il est là rassurez-vous. En dix années d'exercice les fondateurs d'Innov Habitat ont parsemé le paysage mosellan de maisons passives (au rythme de 30 à 40 par an ces derniers temps) avant de se lancer dans le pari complémentaire de Convivium et de ses 800 mètres carrés de bureaux et exposition. **Un pavillon témoin à la modernité assumée** et bien sûr toujours en structure bois a été implanté juste à côté. Il est de nature à donner des idées même aux plus récalcitrants.

Rencontres

En ce printemps 2018 et avant d'aborder le plan de charge pour l'année, Emmanuel Worms se réjouit du bon accueil de Convi-



vium. « *Au-delà de nos espérances* », dit-il, à la fois en termes de fréquentation et d'attractivité du concept complété par les animations sur les thèmes de l'habitat certes mais aussi de l'alimentation et du bien être. « *La semaine dernière plus de 90 personnes étaient au rendez-vous de la ruche qui dit oui, les rencontres sur les thèmes comme le crédit ou le chauffage marchent aussi. Nous faisons une porte ouverte par mois et la dernière avait pour thème le bien habiter mais d'autres rendez-vous sont aussi proposés comme le run and lunch le jeudi qui permet de courir avec des invités puis, après une douche, de déjeuner ensemble. Au niveau interne c'est aussi une autre manière de vivre et de travailler qui débouche sur le bien être et une vraie dynamique.* »

Implantations

Sur un plan plus classique, l'approche de l'activité d'Innov Habitat met en évidence le savoir-faire dans le domaine de la maison indivi-

duelle mais aussi **deux autres secteurs plus nouveaux**. Le premier est celui des **locaux professionnels**, sièges de sociétés, maisons médicales par exemple. La maîtrise des techniques dans le domaine de l'habitation passive et l'audace témoignés à travers Convivium donnent des envies. Les contacts existent aussi avec des communes pour certains équipements.

Le second est celui des résidences comme celle en cours de construction à Augny ou les quatre projets dans les tuyaux pour cette année dans le secteur de la frontière luxembourgeoise à Audun-le-Tiche, Fontoy ou Hettange-Grande. Des solutions qui allient une maîtrise des coûts, une basse consommation énergétique et des concepts d'habitat doux ou intermédiaires dans des immeubles à R plus 2 où l'individualisation des logements par des accès spécifiques est recherchée. Au moment d'une esquisse de bilan à cet entretien **c'est le mot déclic qui apparaît**. Celui qui ouvre la voie à des décisions d'investissements comprises comme cohérentes et raisonnables. « *On n'en est plus à discourir sur l'ossature bois ou sur des choix doctrinaires : c'est de bien être que l'on parle.* »



Jean-Pierre Jager